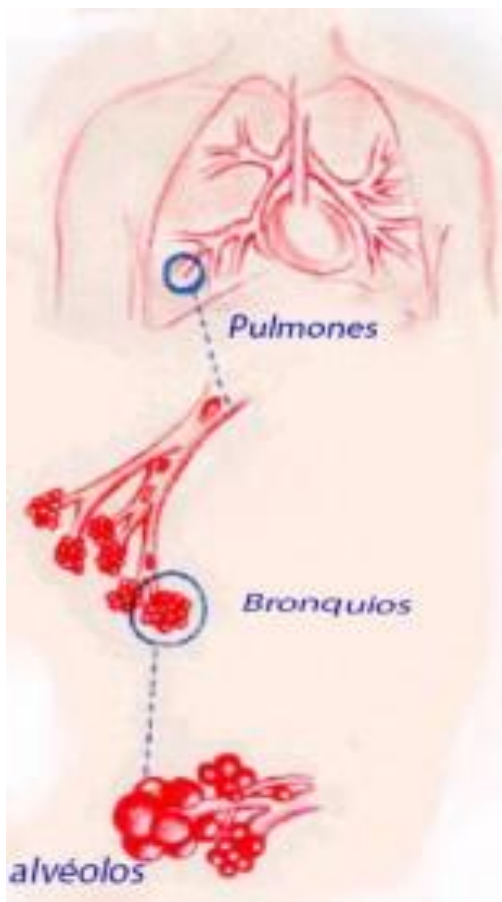


Proyecto de Comunicación sobre los Cánceres de la Mujer

Coordinado por el Instituto Europeo de Salud de la Mujer

Los pulmones



Los pulmones son un par de órganos en forma de cono que se sitúan en el interior del pecho. Los pulmones llevan oxígeno en el cuerpo y eliminan dióxido de carbono, que es un producto de desecho de las células del cuerpo. Los tubos llamados bronquios llegan hasta el interior de los pulmones. Sus pulmones tienen una extensa red de vasos sanguíneos y linfáticos. Las células cancerosas pueden crecer en estos recipientes y ser transportado por la sangre o la linfa y se deposita en otras partes del cuerpo. El cáncer puede propagarse desde los pulmones a casi cualquier sitio en el cuerpo. Lo más común es que se disemine al cerebro, huesos, médula ósea y el hígado. El cáncer de pulmón tarda muchos años en desarrollarse. Es el segundo cáncer más común en las mujeres.

Hay dos tipos básicos de cáncer de pulmón: de células pequeñas y no pequeñas. Estos distintos tipos crecen y se diseminan de diferentes maneras. El cáncer de pulmón de células pequeñas es una enfermedad en la cual se encuentran células cancerosas en los tejidos de los pulmones. Se encuentra generalmente en personas que fuman o que fumaban cigarrillos. El tipo de cáncer de pulmón es una enfermedad común y se asocia generalmente a las personas que suelen fumar, el tabaquismo pasivo y la exposición al radón (un gas radiactivo).

SIGNOS Y SÍNTOMAS

Esto incluye

- **ronquidos**
- **tos persistente**
- **sangre en las flemas**
- **falta de respiración**
- **dolor de pecho**
- **pérdida de apetito**
- **dificultad para tragar**
- **debilidad - palidez**
- **fiebre**
- **hinchazón de las articulaciones**
- **dolores de huesos**
- **pérdida de peso**

Fumar causa alrededor del 85% de los casos de cáncer de pulmón. El humo del cigarrillo contiene más de 4.000 productos químicos diferentes, muchos de los cuales son carcinógenos (materiales que se sabe que causan cáncer). El cáncer de pulmón se presenta más en personas mayores de 50 años que tienen una larga historia de tabaquismo.

FACTORES DE RIESGO

- El riesgo de cáncer de pulmón aumenta cuantos más cigarrillos se fumen al día.
- Además, cuanto más temprano se empieza a fumar, mayor es el riesgo de cáncer de pulmón.
- Los fumadores pasivos también corren riesgo
- En casos raros, la exposición a ciertas sustancias industriales, como el arsénico, ciertos elementos químicos orgánicos, y amianto
- La exposición a la radiación en un ambiente ocupacional, médico, y ambiental también es un riesgo.

EXAMINACIONES

Si el paciente tiene una tos persistente que produce flema, la flema será examinada para detectar células cancerosas. El médico puede ordenar una radiografía de tórax o de un organismo especializado de rayos X como la tomografía axial computarizada, lo que ayuda a localizar las zonas anormales en los pulmones. La broncoscopia se puede realizar. Un broncoscopio es un tubo pequeño, insertado a través de la nariz o la boca, la garganta, en los tubos bronquiales. Durante este examen, el médico también puede obtener una biopsia u otra muestra de tejido pulmonar para detectar si existen células cancerosas. La presión se siente durante el examen, pero muy rara vez hay dolor.

TRATAMIENTO

La cirugía puede curar el cáncer de pulmón. Se utiliza en las etapas tempranas de la enfermedad. También puede ser utilizada la Radioterapia. Esto se utiliza en una combinación con la quimioterapia y algunas veces con la cirugía para aliviar el dolor. La quimioterapia puede ser utilizada: en combinación con quimioterapia ya veces con una cirugía para aliviar el dolor.

- Junto con la cirugía
- En estados más avanzados del cáncer
- En todos los estados del cáncer de células pequeñas.

PREVENCIÓN:

DEJAR DE FUMAR

1. Trate de evitar el "humo de segunda mano".
2. Pregunte sobre su ambiente de trabajo, si está expuesto a polvos industriales y humos.